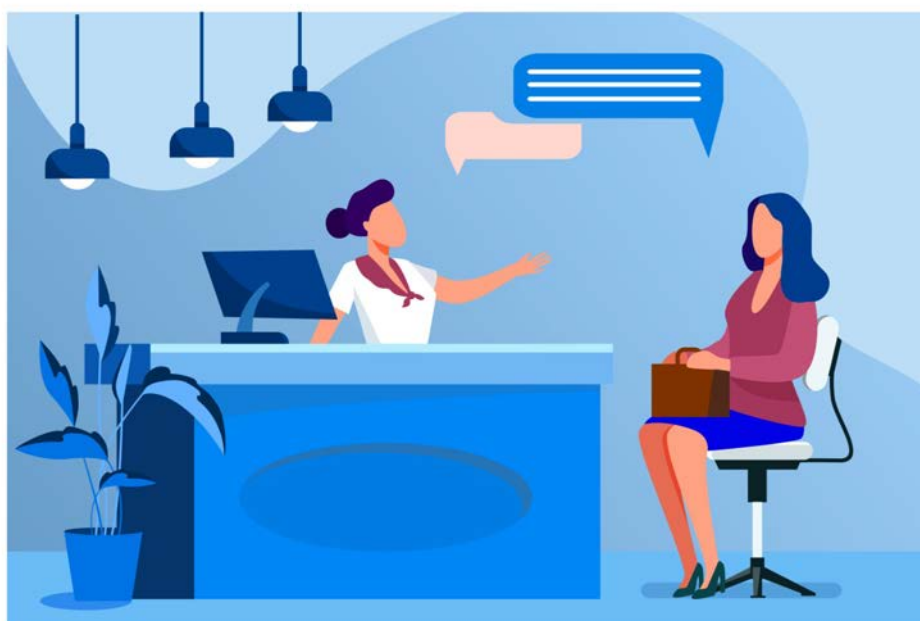


NEWSLETTER  
**OFFERTE LAVORO**  
**ED EVENTI**  
CENTRO IMPIEGO  
AREA CASENTINO



ARTI - Agenzia Regionale Toscana per l'Impiego  
Centro per l'Impiego di Bibbiena  
Via Guidi, 30, 52011 Bibbiena (AR)  
tel 05519985072  
e-mail [cti.bibbiena@arti.toscana.it](mailto:cti.bibbiena@arti.toscana.it)

LE OFFERTE SONO ONLINE al link  
<https://lavoro.regione.toscana.it/ToscanaLavoro/cittadini/offerteLavoro.xhtml>

# INCENTIVI E OPPORTUNITA' REGIONALI PER DATORI DI LAVORO

Fonte: La newsletter dei Centri per l'Impiego della Regione Toscana dedicata alle imprese a cura del Numero Verde 800-904504

Per iscriversi: <https://www.servizilavoro.net/newsletter-imprese-cpi-regione-toscana/>

## **Programma Regionale Fondo Sociale Europeo Plus (PR FSE+) 2021-2027**

### **Incentivi ai datori di lavoro privati per l'occupazione dei disoccupati, annualità 2023-2025**

Per sostenere l'occupazione di specifiche categorie di soggetti con maggiori difficoltà di inserimento/reinserimento nel mercato del lavoro, è prevista l'erogazione di incentivi all'assunzione a datori di lavoro privati.

Possono fare domanda di incentivo a partire dal 9 novembre le imprese e i datori di lavoro privati (ad esclusione delle persone fisiche in qualità di datori di lavoro domestico) con sede legale o unità operativa destinataria dell'assunzione localizzata all'interno del territorio della regione Toscana, che effettuino assunzioni a tempo indeterminato, a tempo determinato (minimo 12 mesi proroghe escluse) o trasformino il contratto del personale già assunto con contratto a tempo determinato (di almeno 12 mesi proroghe escluse) a tempo indeterminato per le seguenti specifiche categorie di lavoratori:

- Giovani disoccupati under 30 assunti a tempo indeterminato;
- Disoccupati over 30 interessati da un licenziamento a partire dal 01/01/2021 (ad eccezione dei licenziati per giusta causa o per giustificato motivo soggettivo) assunti a tempo indeterminato;
- Soggetti over 30 disoccupati svantaggiati assunti a tempo indeterminato o a tempo determinato con un contratto della durata di almeno 12 mesi;
- Soggetti disoccupati over 55, assunti a tempo indeterminato o a tempo determinato con un contratto della durata di

almeno 12 mesi;

- Donne disoccupate, assunte a tempo indeterminato;
- Persone con disabilità assunte a tempo indeterminato o a tempo determinato con un contratto della durata di almeno 12 mesi.

L'incentivo economico riconosciuto per l'assunzione varia a seconda della tipologia di contratto instaurato e della categoria di destinatario **fino a un massimo di 10.600,00 €.**

La domanda deve essere presentata online attraverso il Sistema Informativo FSE collegandosi all'indirizzo web <https://web.rete.toscana.it/fse3> e selezionando "Formulario di presentazione dei progetti FSE on line Aiuti alle imprese" esclusivamente da Utenti/Imprese inseriti nel Sistema Informativo.

Per informazioni: [gestioneincentivifse@arti.toscana.it](mailto:gestioneincentivifse@arti.toscana.it) e Numero verde Imprese 800 904 504

### **Tirocini curriculari retribuiti 2023/24**

La Regione Toscana, nell'ambito del progetto Giovanisì, promuove i Tirocini curriculari retribuiti per l'a.a. 2023/24.

Il bando, gestito dall'Azienda Regionale per il Diritto allo Studio Universitario (DSU Toscana), permette ai soggetti ospitanti (enti e aziende, pubbliche o private) di richiedere un cofinanziamento regionale di 300 euro, nel caso in cui decidano di retribuire con almeno 500 euro lordi mensili gli studenti tra i 18 e i 32 anni, che svolgono tirocini curriculari nell'a.a. 2023/24 (di almeno 12 CFU o almeno 300 ore), iscritti ad una delle Università o degli Istituti AFAM (Alta Formazione Artistica, Musicale e Coreutica) toscani. Il tirocinio deve essere svolto nell'a.a. 2023/2024 ed essere attivato durante:

- ultimo anno della Laurea Triennale;
- primo o secondo anno della Laurea Magistrale;
- ultimi tre anni della Laurea a Ciclo Unico;
- master di I e II livello;
- altri corsi del 3° ciclo di formazione universitaria.

Il contributo raggiunge i 500 euro, se il tirocinio è attivato in favore di soggetti disabili o svantaggiati (in questo caso, non vi sono limiti di età).

Il Soggetto ospitante deve presentare domanda al Dsu Toscana

(soggetto gestore della misura), entro 15 giorni successivi dalla data di inizio del tirocinio stesso.

Le domande (e la relativa documentazione allegata indicata all'art.8 del bando) devono essere trasmesse tramite sistema online previa registrazione al Sistema Informativo FSE (tramite SPID/ tessera sanitaria/ CNS/ CIE) <https://web.regione.toscana.it/fse3> selezionando l'Avviso da "Formulario on-line per tirocini curriculari".

Le domande di finanziamento devono pervenire entro e non oltre le **ore 23:59 del 31 ottobre 2024**.

Per informazioni e Avviso:

<https://www.dsu.toscana.it/web/ardsu/-/tirocini-curriculari-a.a.-2023-2024>

E-mail: [tirocini@dsu.toscana.it](mailto:tirocini@dsu.toscana.it)

### **Avviso Pubblico per il finanziamento di piani di Welfare Aziendale per la conciliazione di vita-lavoro 2023-2025**

L'avviso è finalizzato a promuovere l'adozione di modalità di lavoro flessibili e misure di welfare di conciliazione vita-lavoro al fine di sostenere la partecipazione delle donne al mondo del lavoro e agevolare la corresponsabilità nei compiti di cura.

E' rivolto ai datori di lavoro: imprese, enti pubblici economici, associazioni, liberi professionisti e in generale tutti i datori di lavoro con esclusione delle persone fisiche in qualità di datori di lavoro domestico e sostiene l'adozione di misure di conciliazione dei tempi vita-lavoro attraverso il finanziamento delle seguenti tipologie di azioni:

1. Definizione del Piano di welfare di conciliazione;
2. Attuazione delle misure previste dal piano;
3. Costituzione di una rete di welfare territoriale o inter-aziendale a sostegno della conciliazione.

Promuove, inoltre, l'introduzione di un sistema di gestione per la parità di genere attraverso la

4. Redazione di un Piano strategico UNI/PDR 125:2022 (Certificazione parità di genere).

I destinatari delle misure di conciliazione vita-lavoro sono: lavoratrici e lavoratori con contratto di lavoro subordinato a tempo indeterminato o a tempo determinato, con contratto di somministrazione, con contratto di apprendistato, soci di cooperative, collaboratrici e collaboratori coordinati e continuativi, tirocinanti. Sono esclusi membri dei Consigli di Amministrazione che non svolgono attività lavorativa nell'impresa e titolari di impresa.

L'importo del contributo che può essere concesso a ciascun progetto è **massimo 25 mila euro** di cui a titolo indicativo almeno l'80% destinato alle azioni 1 e 2.

Le domande di finanziamento devono pervenire entro e non oltre le **ore 12:00 del 31 dicembre 2025** (salvo esaurimento anticipato delle risorse)

Per informazioni relative al bando e la modulistica:

[www.regione.toscana.it/-/welfareconciliazione](http://www.regione.toscana.it/-/welfareconciliazione)

[www.regione.toscana.it/pr-fse-2021-2027/operazioni-di-importanzastrategica](http://www.regione.toscana.it/pr-fse-2021-2027/operazioni-di-importanzastrategica)

**Fondo Regionale per l'occupazione dei disabili**  
**Avvisi Pubblici per la concessione di contributi a**  
**imprese e/o datori di lavoro finalizzati a garantire**  
**incentivi all'assunzione degli iscritti alla legge**  
**68/1999 con disabilità di natura psichica**

Con appositi decreti sono stati approvati gli avvisi pubblici per l'utilizzo del Fondo Regionale Occupazione Disabili. Le imprese e i datori di lavoro privati con unità operativa ubicata in Toscana possono usufruire delle agevolazioni e degli incentivi per l'inserimento e l'integrazione lavorativa di soggetti con disabilità di natura psichica iscritti negli elenchi di cui all'art.8 della L.68/99. Le agevolazioni sono destinate anche alle imprese e ai datori di lavoro anche non obbligati ad assumere persone con disabilità ai sensi della L.68/99.

I contributi sono messi a disposizione delle imprese e dei datori di lavoro privati salvo esaurimento delle risorse disponibili.

La prossima scadenza sarà:

- **29/02/2024 ore 24.00**

Per informazioni relative al bando della propria area di competenza e la modulistica: [www.arti.toscana.it](http://www.arti.toscana.it)

**Avviso pubblico per l'assegnazione di contributi ai datori di lavoro privati a sostegno dell'occupazione di lavoratori interessati da crisi aziendale**

Con appositi decreti la Regione Toscana mette a disposizione contributi per i datori di lavoro privati al fine di favorire l'occupazione di lavoratori interessati da licenziamenti collegati a crisi aziendali nel territorio toscano, in particolare per lavoratori in esubero/licenziati da crisi aziendali di una certa rilevanza.

Possono presentare domanda i datori di lavoro privati con sede legale e/o unità operativa destinataria dell'assunzione localizzata in tutto il territorio toscano, che assumono a partire dal 1° gennaio 2021:

- lavoratori interessati da licenziamenti collegati a crisi aziendali di particolare rilevanza per il territorio regionale o locale
- soggetti con disabilità che siano iscritti negli appositi elenchi del collocamento mirato, di cui all'art. 8 della L. 68/1999 interessati da licenziamenti collegati a crisi aziendali di particolare rilevanza per il territorio regionale o locale

Per entrambe le tipologie di lavoratori, in caso di trasformazione, del rapporto di lavoro da part-time a full-time, il datore di lavoro potrà richiedere un ulteriore contributo, pari alla differenza tra gli importi previsti tra le due tipologie di contratti. Le trasformazioni dei contratti da tempo determinato a tempo indeterminato realizzate dal 1 gennaio 2021 sono equiparate a nuove assunzioni a tempo indeterminato.

Per informazioni relative al bando della propria area di competenza e la modulistica: [www.arti.toscana.it](http://www.arti.toscana.it)

**Giovanisì: Impresa digitale: bando per servizi innovativi delle imprese**

La Regione Toscana, nell'ambito di Giovanisì, sostiene i

processi di innovazione delle imprese. Il bando si rivolge a micro, piccole e medie imprese, in forma singola o associata, che operano nei settori manifatturiero, turismo e commercio.

Con questo intervento si sostengono investimenti in innovazione e processi di digitalizzazione delle imprese, mediante l'acquisizione di servizi qualificati, come servizi di consulenza in materia di innovazione o acquisizione di personale altamente qualificato.

L'agevolazione consiste nella concessione di un contributo a fondo perduto in conto capitale (erogato anche nella forma di voucher) fino ad un massimo del 70% del progetto presentato. Il costo ammissibile totale del progetto non deve essere inferiore a 10.000 euro e superiore a 150.000 euro.

Per le imprese giovanili è prevista una premialità di punteggio.

Il bando sarà attivo dal 02/10/2023 fino ad esaurimento delle risorse.

La domanda di agevolazione, redatta in lingua italiana e presentata esclusivamente per via telematica sul nuovo sistema informativo "Sistema Fondi Toscana" (SFT) disponibile all'indirizzo <https://sft.sviluppo.toscana.it/>, deve essere compilata dal titolare/rappresentante legale del soggetto richiedente o suo delegato e firmata digitalmente dal rappresentante legale del soggetto richiedente.

La misura si include nell'ambito di Giovanisì, il progetto della Regione Toscana per l'autonomia dei giovani.

Per informazioni e modulistica:

<https://giovanisi.it/bando/impresa-digitale-bando-per-servizi-innovativi-delle-imprese/>

### **Ricerca e sviluppo: bando per le micro, piccole e medie imprese**

La Regione Toscana, nell'ambito di Giovanisì, intende sviluppare e rafforzare le capacità di ricerca e di innovazione del sistema produttivo toscano e l'introduzione di tecnologie avanzate, mediante il sostegno agli investimenti in ricerca e sviluppo delle imprese toscane.

Il bando si rivolge a MPMI e Midcap singole o in cooperazione con micro, piccole e medie imprese. L'aiuto può essere nella forma della sovvenzione in conto capitale diretta a coprire una percentuale delle spese sostenute dalle imprese e facoltativamente in conto capitale per l'abbattimento degli interessi. Per le imprese giovanili è prevista una premialità di punteggio.

Possono presentare domanda le MPMI e Midcap singole o in cooperazione (almeno 3 MPMI, oltre a eventuali Midcap).

In caso di progetti congiunti, le imprese sono associate nelle forme di ATS (Associazione Temporanea di Scopo), RTI (Raggruppamento Temporaneo di Imprese) o Reti di imprese senza personalità giuridica (Rete-Contratto).

L'accesso al bando è esteso anche ai professionisti in quanto equiparati alle imprese come esercenti attività economica.

Possono partecipare come partner anche gli organismi di ricerca.

I richiedenti devono essere in possesso dei requisiti previsti dall'articolo 4.2 del bando.

I progetti presentati devono avere una durata di 15 mesi, più eventuale proroga di 3 mesi, e prevedere un investimento minimo di 250.000 euro e massimo di 1.500.000 euro.

Le spese possono riguardare, ad esempio, il personale, i costi delle attrezzature, i costi delle competenze tecniche e dei brevetti.

La sovvenzione diretta varia dal 45% al 25% delle spese sostenute dall'impresa; la sovvenzione interessi (riservata alle micro, piccole e medie imprese) ha un massimale del 10%. Per verificare l'intensità degli aiuti consultare l'art. 5.5 del bando.

La domanda, con gli allegati previsti all'articolo 6.1 del bando, deve essere presentata esclusivamente per via telematica attraverso il nuovo sistema informativo Sistema Fondi Toscana (SFT).

Scadenza prevista per il **22/03/2024 ore 16:00**

Per informazioni e Bando:

<https://www.sviluppo.toscana.it/bandirs2023>

Per assistenza:



[bandirs2023@sviluppo.toscana.it](mailto:bandirs2023@sviluppo.toscana.it) (per assistenza sul bando e sui contenuti della domanda)

[supportobandiRS2023@sviluppo.toscana.it](mailto:supportobandiRS2023@sviluppo.toscana.it) (per supporto tecnico-informatico sul sistema gestionale)

# OPPORTUNITA' REGIONALI PER LE PERSONE

## **Yes I Start Up Toscana: corsi per l'autoimprenditorialità**

A seguito di un accordo di cooperazione istituzionale tra la Regione Toscana, ARTI e l'Ente Nazionale per il Microcredito (ENM), ha preso avvio il progetto "Yes I Start Up Toscana - Formarsi per diventare imprenditore/imprenditrice in Toscana" (YISU Toscana).

Con questo progetto, la Regione Toscana, nell'ambito di Giovanisì, intende favorire l'occupabilità delle persone, con particolare attenzione ai giovani e alle donne, attraverso processi di formazione per la creazione d'impresa e per l'autoimpiego.

I percorsi formativi sono completamente gratuiti e sono realizzati da agenzie formative toscane accreditate. Consentono a chi intende diventare imprenditore/imprenditrice di strutturare la propria idea di impresa e di acquisire le conoscenze di base necessarie per la creazione e la gestione di un'attività imprenditoriale, nonché di acquisire nozioni finalizzate al miglioramento delle soft skills.

Possono partecipare ai percorsi:

- giovani NEET under 30;
- beneficiari di ammortizzatori sociali;
- beneficiari di sostegno al reddito di natura assistenziale;
- donne in condizioni di svantaggio;
- persone con disabilità;
- lavoratori maturi (55 anni e oltre);
- disoccupati senza sostegno al reddito;
- lavoratori con redditi molto bassi;
- disoccupati esclusi dal Programma GOL;
- lavoratori occupati, ad eccezione dei titolari di attività d'impresa da più di 24 mesi.

Tutti i potenziali beneficiari, prima di iniziare il percorso formativo previsto dal progetto, dovranno effettuare un colloquio di valutazione (assessment) presso il Centro per l'Impiego.

I percorsi comprendono una fase iniziale, in cui il beneficiario partecipa ad un percorso formativo collettivo della durata di **60 ore**, seguita da un percorso individuale di accompagnamento e di assistenza tecnico specialistica one to one della durata **40 ore**.

Per informazioni ed iscrizione ai corsi del progetto YISU Toscana è necessario rivolgersi ai **Centri per l'impiego** o alle **Agenzie per il Lavoro** della Toscana.

### **Borse di Mobilità EURES**

La Regione Toscana attiva borse individuali di mobilità professionale per svolgere un'esperienza lavorativa o di tirocinio non curriculare in un Paese dell'Unione Europea o dell'EFTA (Norvegia, Islanda, Svizzera e Liechtenstein) diverso da quello di residenza.

La borsa di mobilità professionale comprende la borsa di inserimento lavorativo (da 3 a 6 mesi, per un importo massimo totale di 4.500 euro), le spese di viaggio A/R (calcolate in base alla distanza, fino a 3.000 euro) ed eventualmente le spese di iscrizione per la frequenza di un corso di lingua o di formazione (fino a 750 euro).

La promozione dell'occupazione giovanile, tramite la mobilità professionale, si inserisce nell'ambito del progetto Giovanisì.

Per maggiori info, Bando e Allegati:

<https://giovanisì.it/bando/borse-di-mobilita-professionale-in-europa-2/>

Numero verde 800 098 719

[info@giovanisì.it](mailto:info@giovanisì.it)

### **Voucher di conciliazione e mobilità**

Nell'ambito del Patto per il Lavoro, ARTI promuove 5 avvisi con l'obiettivo di sostenere i percorsi di ingresso e di reinserimento lavorativo, in particolare rispondendo ai bisogni di conciliazione vita-lavoro e mobilità geografica di soggetti disoccupati e coinvolti nel programma GOL (Garanzia di occupabilità dei lavoratori).

Possono richiedere i voucher, per un importo massimo di **1.000 euro**, le persone iscritte al Programma GOL o Patto per il Lavoro con responsabilità di cura nei confronti di figli minori di 13 anni, o familiari, parenti e affini in condizioni di non autosufficienza o disabilità.

Le misure finanziate riguardano:

- voucher per l'acquisto di servizi di cura, intrattenimento, sostegno di figli/e minori di 13 anni, come servizi per la prima infanzia o ludoteche;
- voucher per l'acquisto di servizi di cura o assistenza per figli/e in condizione di disabilità o non autosufficienza;
- voucher per l'acquisto di servizi di cura, assistenza ad altri familiari, parenti ed affini entro il secondo grado, anche non conviventi, in condizioni di non autosufficienza o disabilità;
- contributi forfettari per spese di trasporto per frequentare percorsi formativi o tirocini concordati nel patto di servizio con i Centri per l'Impiego o con soggetti accreditati ai servizi al lavoro.

Per maggiori info, Bando e Allegati:  
<https://arti.toscana.it/web/arti/-/avviso-pubblico-per-il-finanziamento-di-voucher-di-conciliazione-e-di-mobilita-nell-ambito-del-patto-per-il-lavoro>

Per informazioni: [gestioneavvisi.ar.si@arti.toscana.it](mailto:gestioneavvisi.ar.si@arti.toscana.it)  
oppure a Ufficio Giovanisì telefono: n. verde 800.098.719  
mail: [info@giovanisi.it](mailto:info@giovanisi.it)

### Voucher formativi individuali

Nell'ambito del Patto per il Lavoro, ARTI promuove 5 avvisi con l'obiettivo di rispondere ai bisogni di formazione individuale dei disoccupati che hanno stipulato un patto di servizio/lavoro presso i Centri per l'Impiego della Toscana e dei lavoratori in Cassa integrazione, tra cui i giovani.

L'importo massimo finanziabile per ciascun voucher è di **3.000 euro**.

Per maggiori info, Bando e Allegati:

<https://arti.toscana.it/-/avviso-pubblico-per-il-finanziamento-di-voucher-formativi-individuali-patto-per-il-lavoro-in-toscana>

Per il catalogo dell'offerta formativa:

<https://servizi.toscana.it/RT/catalogo-formativo/#/catalogo/home>

Per informazioni: [gestioneavvisi.ar.si@arti.toscana.it](mailto:gestioneavvisi.ar.si@arti.toscana.it)

oppure a Ufficio Giovanisì telefono: n. verde 800.098.719

mail: [info@giovanisi.it](mailto:info@giovanisi.it)

# ALTRE OPPORTUNITA'

## **Servizio Civile Universale in Italia e all'estero** (fonte: Sito istituzionale dipartimento politiche giovanili)

Il Dipartimento per le politiche giovanili e il servizio civile universale della Presidenza del Consiglio dei Ministri ha pubblicato il Bando per la selezione di 52.236 operatori volontari da impiegare in progetti afferenti a programmi di intervento di Servizio civile universale da realizzarsi in Italia e all'estero.

In particolare:

- 51.132 operatori volontari saranno avviati in servizio in 2.023 progetti da realizzarsi in Italia;
- 1.104 operatori volontari saranno avviati in servizio in 160 progetti da realizzarsi all'estero;

I progetti hanno una durata tra 8 e 12 mesi, con un orario di servizio pari a 25 ore settimanali oppure con un monte ore annuo che varia, in maniera commisurata, tra le 1.145 ore per i progetti di 12 mesi e le 765 ore per i progetti di 8 mesi, articolato su cinque o sei giorni a settimana.

Gli operatori volontari selezionati sottoscrivono con il Dipartimento un contratto che fissa, tra l'altro, l'importo dell'assegno mensile per lo svolgimento del servizio in **€ 507,30** salvo incremento sulla base della variazione, accertata dall'ISTAT.

Per poter partecipare alla selezione occorre individuare il progetto di Servizio Civile Universale (SCU) su cui essere impegnati. Dopo aver selezionato il progetto d'interesse, è opportuno consultare la home page del sito dell'ente titolare, dove è pubblicata la scheda contenente gli elementi essenziali del progetto.

Gli aspiranti operatori volontari dovranno presentare la domanda di partecipazione esclusivamente attraverso la piattaforma Domanda on line (DOL) raggiungibile tramite PC, tablet e smartphone all'indirizzo <https://domandaonline.serviziocivile.it>

Prossima scadenza:

- **15 febbraio 2024 ore 14:00**

Per maggiori info, Bando e Allegati:

<https://www.scelgoilserviziocivile.gov.it/>

# PROSSIMI EVENTI

**CENTRO PER L'IMPIEGO DI  
AREZZO**

**OPEN DAY  
SETTORE ORAFO**  
RISERVATO AGLI ISCRITTI L.68/99 ART.8 E 18

21 FEBBRAIO 2024 ORE 9:00 - 12:00

VIENI E PORTA IL TUO CV AGGIORNATO

**CANDIDATI SU TOSCANA LAVORO**

**CENTRO PER L'IMPIEGO DI  
BIBBIENA**

**RECRUITMENT DAY  
SETTORE ALBERGHIERO**

27 FEBBRAIO 2024 A PARTIRE DALLE ORE 15:00  
PER INFO CHIAMA 05519985072

CANDIDATI ALLE OFFERTE AR-213849 E AR-213861

**CANDIDATI SU TOSCANA LAVORO**

# OFFERTE DI LAVORO IN PRESELEZIONE

Candidarsi online oppure inviare il curriculum via mail all'indirizzo [preselezione.bibbiena@arti.toscana.it](mailto:preselezione.bibbiena@arti.toscana.it) citando il codice di riferimento dell'annuncio

**PRESELEZIONI MOTIVAZIONALI: I/Le candidati/e, prima dell'invio del CV all'azienda, sosterranno un colloquio con l'operatore del Centro per l'Impiego per verificare l'attinenza delle competenze con il profilo ricercato**

Tipologia: Preselezione Motivazionale

Codice: **AR-211641**

Scadenza: 13/02/2024

Qualifica: **falegname mobiliere**

Descrizione: Per azienda di produzione mobili in legno di Chiusi della Verna (Corsalone) si ricerca APPRENDISTA FALEGNAME.

Rich. NO

esperienza:

Tipo contratto: FULL TIME

Luogo lavoro: CHIUSI DELLA VERNA

Tipologia: Preselezione Motivazionale

Codice: **AR-214229**

Scadenza: 13/02/2024

Qualifica: **falegname mobiliere**

Descrizione: Per azienda di produzione mobili di Chiusi della Verna (Corsalone) ricerchiamo n. 1 FALEGNAME.

Rich. SI

esperienza:

Tipo contratto: FULL TIME

Luogo lavoro: CHIUSI DELLA VERNA

Tipologia: Preselezione Motivazionale

Codice: **AR-213849**

Scadenza: 20/02/2024

Qualifica: **Camerieri di ristorante**

Descrizione: Si ricerca, per struttura ricettiva presso il Santuario della Verna, n. 10 CAMERIERI/E DI SALA E AI PIANI per la stagione 2024. Le figure individuate saranno impiegate da aprile a ottobre 2024, con possibilità di lavoro anche nel periodo natalizio. Le figure ricercate saranno impiegate in varie mansioni



presso il ristorante (cameriere e ricevimento merci), struttura alberghiera (riassetto camere) e lo shop del santuario (vendita e rifornimento scaffali). E' previsto un iniziale inquadramento con contratto intermittente e successiva trasformazione a tempo pieno. E' preferibile esperienza pregressa nella mansione e possesso dell'HACCP.

Rich.

NO

esperienza:

Tipo contratto: LAVORO A TURNI, LAVORO NEL FINE SETTIMANA, FULL TIME, LAVORO CON ORARIO SPEZZATO, PART TIME

Luogo lavoro: CHIUSI DELLA VERNA

Tipologia: Preselezione Motivazionale

Codice: **AR-213861**

Scadenza: 20/02/2024

Qualifica: **aiuto cuoco di ristorante**

Descrizione: Si ricerca per struttura ricettiva presso il Santuario della Verna n. 5 AIUTO CUOCHI/CHE per la stagione 2024. E' preferibile esperienza pregressa nella mansione e possesso dell'HACCP. Contratto intermittente con possibile successiva trasformazione del contratto in full-time, durata da aprile a ottobre 2024, con possibilità di lavoro anche nel periodo natalizio. E' necessario il possesso di un mezzo proprio per raggiungere il luogo di lavoro.

Rich.

NO

esperienza:

Tipo contratto: LAVORO A TURNI, LAVORO NEL FINE SETTIMANA, FULL TIME, LAVORO CON ORARIO SPEZZATO, PART TIME

Luogo lavoro: CHIUSI DELLA VERNA

Tipologia: Preselezione

Codice: **AR-212911**

Scadenza: 02/02/2024

Qualifica: **sommelier**

Descrizione: Si ricerca un/a SOMMELIER CON ESPERIENZA per struttura alberghiera di Pratovecchio Stia.

Rich.

SI

esperienza:

Tipo contratto: FULL TIME

Luogo lavoro: PRATOVECCHIO STIA

Tipologia: Preselezione

Codice: **AR-212916**

Scadenza: 02/02/2024

Qualifica: **cameriere di sala**  
Descrizione: Si ricerca un/a CAMERIERE/A DI SALA per struttura alberghiera di Pratovecchio Stia.  
Rich. NO  
esperienza:  
Tipo contratto: FULL TIME  
Luogo lavoro: PRATOVECCHIO STIA

Tipologia: Preselezione  
Codice: **AR-212920**  
Scadenza: 02/02/2024  
Qualifica: **cuoco pasticciere**  
Descrizione: Si ricerca CUOCO/A PASTICCIERE/RA per struttura alberghiera di Pratovecchio Stia.  
Rich. SI  
esperienza:  
Tipo contratto: FULL TIME  
Luogo lavoro: PRATOVECCHIO STIA

Tipologia: Preselezione  
Codice: **AR-212928**  
Scadenza: 02/02/2024  
Qualifica: **cuoco capo partita**  
Descrizione: Si ricerca CUOCO/A CAPO PARTITA per struttura alberghiera di Pratovecchio Stia.  
Rich. SI  
esperienza:  
Tipo contratto: FULL TIME  
Luogo lavoro: PRATOVECCHIO STIA

Tipologia: Preselezione  
Codice: **AR-212932**  
Scadenza: 02/02/2024  
Qualifica: **barman**  
Descrizione: Si ricerca BARMAN/BARLADY per struttura alberghiera di Pratovecchio Stia.  
Rich. NO  
esperienza:  
Tipo contratto: FULL TIME  
Luogo lavoro: PRATOVECCHIO STIA

Tipologia: Preselezione  
Codice: **AR-212947**  
Scadenza: 02/02/2024

Qualifica: **addetto alla reception negli alberghi**  
Descrizione: Si ricerca ADDETTA/O ALLA RECEPTION E ALLE ATTIVITA'  
DI BACK-OFFICE per struttura alberghiera di  
Pratovecchio Stia.  
Rich. SI  
esperienza:  
Tipo contratto: FULL TIME, PART TIME  
Luogo lavoro: PRATOVECCHIO STIA

Tipologia: Preselezione  
Codice: **AR-213885**  
Scadenza: 09/02/2024  
Qualifica: **magazziniere consegnatario**  
Descrizione: Si ricerca una figura di MAGAZZINIERE per nota azienda  
di commercio di materiali edili da costruzione di  
Bibbiena. La figura ricercata si dovrà occupare delle  
operazioni di magazzino, carico/scarico, redazione dei  
documenti di trasporto. L'esperienza nella mansione  
verrà considerata titolo preferenziale.  
Rich. NO  
esperienza:  
Tipo contratto: FULL TIME  
Luogo lavoro: BIBBIENA

Tipologia: Preselezione  
Codice: **AR-213927**  
Scadenza: 09/02/2024  
Qualifica: **aiuto cuoco di ristorante**  
Descrizione: Si ricerca n.1 AIUTO CUOCA/O PIZZAIOLO per risto-pub  
di Poppi. Si valutano anche le candidature senza  
esperienza purché con interesse e propensione alla  
mansione. Contratto part-time da 25/32 ore  
settimanali, orario di lavoro con inizio dalle ore  
19:00.  
Rich. NO  
esperienza:  
Tipo contratto: PART TIME  
Luogo lavoro: POPPI

Tipologia: Preselezione  
Codice: **AR-213928**  
Scadenza: 09/02/2024  
Qualifica: **addetto alle pulizie negli stabili**

Descrizione: Si ricerca n. 1 ADDETTO/A ALLE PULIZIE per struttura ricettiva di Poppi. Si offre contratto di lavoro intermittente con orari da definire in sede di colloquio, durata da Marzo a Dicembre 2024.

Rich. NO

esperienza:

Tipo contratto: PART TIME

Luogo lavoro: POPPI

Tipologia: Preselezione

Codice: **AR-213949**

Scadenza: 09/02/2024

Qualifica: **cuoco capo partita**

Descrizione: Si ricerca UN CUOCO CAPO PARTITA CON ESPERIENZA, per ristorante fine dining di Poppi. Previsto orario di apertura serale in settimana, orario dalle 14:00 a fine servizio, domenica e festivi apertura anche a pranzo. Previsti 2 giorni liberi la settimana. Possibilità di alloggio gratuito.

Rich. SI

esperienza:

Tipo contratto: FULL TIME

Luogo lavoro: POPPI

# AVVISO UTILIZZO DIRETTO

Non sono presenti avvisi di utilizzo diretto questa settimana

# OFFERTE RISERVATE AL COLLOCAMENTO MIRATO

Candidarsi online oppure inviare il curriculum via mail all'indirizzo [preselezione.bibbiena@arti.toscana.it](mailto:preselezione.bibbiena@arti.toscana.it) citando il codice di riferimento dell'annuncio

Tipologia: Collocamento mirato - Preselezione  
Codice: **AR-214469**  
Scadenza: 14/02/2024  
Qualifica: **operatore sociale per assistenza (di vario genere) a domicilio**  
Descrizione: OPERATORE SOCIALE nell'ambito dell'assistenza a persone autosufficienti.  
Rich. esperienza: NO  
Tipo contratto: FULL TIME  
Luogo lavoro: CASTEL FOCOIGNANO

Tipologia: Collocamento mirato - Preselezione  
Codice: **AR-214394**  
Scadenza: 15/02/2024  
Qualifica: **Personale non qualificato addetto all'imballaggio e al magazzino**  
Descrizione: Azienda specializzata in creazione e distribuzione abbigliamento ricerca ADDETTO/A MAGAZZINO per movimentazione di carico e scarico, suddivisione merce, imballaggio. L'offerta è riservata a Lavoratori art. 18 Legge 68/99.  
Rich. esperienza: NO  
Tipo contratto: FULL TIME  
Luogo lavoro: ORTIGNANO RAGGIOLO

# OFFERTE DI TIROCINIO

Candidarsi online oppure inviare il curriculum via mail all'indirizzo [preselezione.bibbiena@arti.toscana.it](mailto:preselezione.bibbiena@arti.toscana.it) citando il codice di riferimento dell'annuncio

Non sono presenti offerte di tirocinio questa settimana

# OFFERTE DI LAVORO IN CONTATTO DIRETTO

Tipologia: Contatto Diretto  
Codice: **AR-213946**  
Scadenza: 09/02/2024  
Qualifica: **aiuto cameriere ai piani**  
Descrizione: Si ricercano n.2 AIUTO CAMERIERE/I AI PIANI per pulizie e riassetto camere, per Hotel 4 stelle di Poppi. Necessario mezzo di trasporto in quanto la struttura non è collegata con i mezzi pubblici. Contratto part-time da 30 ore settimanali, orario di lavoro 09:00-14:00, da marzo a novembre e 15gg tra novembre e dicembre escluso Natale.  
Rich. SI  
esperienza:  
Tipo contratto: PART TIME  
Luogo lavoro: POPPI

Tipologia: Contatto Diretto  
Codice: **AR-214167**  
Scadenza: 13/02/2024  
Qualifica: **giardiniere**  
Descrizione: Si ricerca GIARDINIERE CON ESPERIENZA per famiglia di Bibbiena. La figura ricercata si dovrà occupare della cura del giardino, della piscina e di tutte le pertinenze dell'abitazione.  
Rich. SI  
esperienza:  
Tipo contratto: FULL TIME  
Luogo lavoro: BIBBIENA

Tipologia: Contatto Diretto  
Codice: **AR-214181**  
Scadenza: 13/02/2024  
Qualifica: **addetto alle pulizie di interni**  
Descrizione: Si ricerca n.1 ADDETTO ALLE PULIZIE DEGLI UFFICI per azienda di Bibbiena. Contratto Part-time di circa 10 ore settimanali, da lunedì al sabato. Luogo di lavoro Bibbiena.  
Rich. NO  
esperienza:





Tipo contratto: PART TIME  
Luogo lavoro: BIBBIENA

*Tutte le offerte sono rivolte a candidati amboessivi ai sensi del L.903/77  
- D. Lgs. n.198/2006*