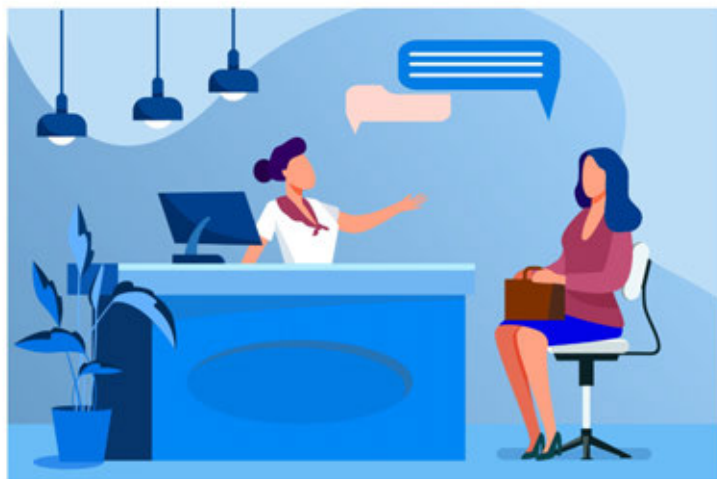


# NEWSLETTER OFFERTE LAVORO ED EVENTI CENTRO IMPIEGO AREA CASENTINO



ARTI - Agenzia Regionale Toscana per l'Impiego  
Centro per l'Impiego di Bibbiena  
Via Guidi, 30, 52011 Bibbiena (AR)  
tel 05519985072  
e-mail [cti.bibbiena@arti.toscana.it](mailto:cti.bibbiena@arti.toscana.it)

LE OFFERTE SONO ONLINE al link

<https://lavoro.regione.toscana.it/ToscanaLavoro/cittadini/offerteLavoro.xhtml>

*Tutte le offerte sono rivolte a candidati ambo sessi ai sensi del L.903/77 - D. Lgs. n.198/2006*

# INCENTIVI E OPPORTUNITA' REGIONALI PER DATORI DI LAVORO

Fonte: La newsletter dei Centri per l'Impiego della Regione Toscana dedicata alle imprese a cura del Numero Verde 800-904504

Per iscriversi: <https://www.servizilavoro.net/newsletter-impres-cpi-regione-toscana/>



*Tutte le offerte sono rivolte a candidati ambo sessi ai sensi del L.903/77 - D. Lgs. n.198/2006*

**Programma Regionale Fondo Sociale Europeo Plus (PR FSE+) 2021-2027  
Incentivi ai datori di lavoro privati per l'occupazione dei disoccupati, annualità 2026-27**

Per sostenere l'occupazione di specifiche categorie di soggetti con maggiori difficoltà di inserimento/reinserimento nel mercato del lavoro, è prevista l'erogazione di incentivi all'assunzione a datori di lavoro privati.

Possono fare domanda di incentivo le imprese e i datori di lavoro privati (ad esclusione delle persone fisiche in qualità di datori di lavoro domestico) con sede legale o unità operativa destinataria dell'assunzione localizzata all'interno del territorio della regione Toscana, che effettuino assunzioni a tempo indeterminato, a tempo determinato (minimo 12 mesi proroghe escluse) o trasformino il contratto del personale già assunto con contratto a tempo determinato (di almeno 12 mesi proroghe escluse) a tempo indeterminato **nell'anno 2026** per le seguenti specifiche categorie di lavoratori:

- Giovani disoccupati under 30 assunti a tempo indeterminato;
- Disoccupati over 30 interessati da un licenziamento a partire dal 01/01/2021 (ad eccezione dei licenziati per giusta causa o per giustificato motivo soggettivo) assunti a tempo indeterminato;
- Soggetti over 30 disoccupati svantaggiati assunti a tempo indeterminato o a tempo determinato con un contratto della durata di almeno 12 mesi;
- Soggetti disoccupati over 55, assunti a tempo indeterminato o a tempo determinato con un contratto della durata di almeno 12 mesi;
- Donne disoccupate, assunte a tempo indeterminato;
- Persone con disabilità assunte a tempo indeterminato o a tempo determinato con un contratto della durata di almeno 12 mesi.

L'incentivo economico riconosciuto per l'assunzione varia a seconda della tipologia di contratto instaurato e della categoria di destinatario fino a un massimo di € 11.458,58.

La domanda deve essere presentata online **entro il 10/01/2027** attraverso il Sistema Informativo FSE collegandosi all'indirizzo web <https://web.rete.toscana.it/fse3> e selezionando "Formulario di presentazione dei progetti FSE on line Aiuti alle imprese" esclusivamente da Utenti/Imprese inseriti nel Sistema Informativo.

Per informazioni: <https://arti.toscana.it/-/avviso-pubblico-per-la-concessione-di-contributi-ai-datori-di-lavoro-privati-a-sostegno-dell-occupazione-annualita-2023-2025-1>

E-mail: [gestioneincentivifse@arti.toscana.it](mailto:gestioneincentivifse@arti.toscana.it) e Numero verde Imprese 800 904 504

**PNRR - Programma "Garanzia di Occupabilità dei Lavoratori - GOL"**  
**Avviso pubblico per erogazione contributo finanziario ai tirocini non curriculari con esito occupazionale**

La Regione Toscana, nell'ambito di Giovanisì, concede un cofinanziamento ai soggetti ospitanti privati con sede in Toscana che attivano tirocini non curriculari rivolti a beneficiari del Programma GOL e conclusi con assunzione da parte dell'azienda ospitante o di un'altra impresa.

Il contributo copre in parte o totalmente il rimborso spese mensile (600 €) dovuto al tirocinante, per tirocini con presenze  $\geq 50\%$  su base mensile e con assunzione successiva.

Importi erogabili:

- 400 €/mese fino a 6 mesi (600 € per disabili/svantaggiati) se presenze  $\geq 70\%$ ;
- 267 €/mese fino a 6 mesi (400 € per disabili/svantaggiati) se presenze tra 50% e 70%.

L'assunzione deve avvenire:

- entro 30 giorni dalla fine del tirocinio se effettuata dal soggetto ospitante;
- entro 6 mesi se effettuata da altro datore di lavoro

Tipologie contrattuali ammesse:

- tempo indeterminato;
- apprendistato professionalizzante o duale (I o III livello);
- tempo determinato  $\geq 12$  mesi ( $\geq 6$  mesi se assunto da altro soggetto)

- Se l'assunzione è da parte di altro datore entro 6 mesi, il soggetto ospitante riceve comunque un contributo a riconoscimento del valore formativo del tirocinio, con le stesse tipologie contrattuali sopra indicate e durata minima di 6 mesi.

Scadenza per la presentazione delle domande: **30/06/2026**

Per informazioni:

ARTI - Centri per l'impiego Regione Toscana: pagina dedicata - E-mail: [contributo.tirocini@arti.toscana.it](mailto:contributo.tirocini@arti.toscana.it)

Ufficio Giovanisì - Regione Toscana: Numero verde 800 098 719 - E-mail: [info@giovanisi.it](mailto:info@giovanisi.it)

Assistenza tecnica online: Numero verde 800 688 306 (lun-ven 9:30-13 / 15-17:30) - E-mail:

[toscana.lavoro@regione.toscana.it](mailto:toscana.lavoro@regione.toscana.it)

**PR FSE+ 2021-2027 - Avviso pubblico per l'assegnazione di contributi alle datrici e ai datori di lavoro privati a sostegno dell'occupazione delle/dei tirocinanti under 35**

La Regione Toscana, nell'ambito del progetto Giovanisì, promuove una nuova misura a sostegno dell'occupazione giovanile, riconoscendo incentivi economici ai datori di lavoro privati che assumano giovani under 35 al termine di un tirocinio non curriculare svolto in Toscana.

Possono richiedere il contributo imprese, enti, associazioni e liberi professionisti (esclusi i datori di lavoro domestico) che assumano giovani disoccupati under 35, residenti o domiciliati in Toscana, che abbiano concluso un tirocinio non curriculare della durata minima di 2 mesi.

Requisiti principali:

- sede legale e/o operativa destinataria dell'assunzione nel territorio della Regione Toscana;
- assunzione con **contratto a tempo indeterminato** o **a tempo determinato di almeno 12 mesi** (proroghe escluse);
- assunzioni effettuate tra il **01 gennaio 2026 e il 31 dicembre 2026**, anche da datori di lavoro diversi dal soggetto ospitante.

Gli importi degli incentivi variano in base alla tipologia contrattuale:

- fino a **€ 4.594,24** per assunzioni a tempo determinato (almeno 12 mesi);
- fino a **€ 9.188,49** per assunzioni a tempo indeterminato.

Le domande devono essere presentate online, previa registrazione, collegandosi a <https://web.rete.toscana.it/fse3>, dal **09 aprile 2026** ed entro le **ore 23:59 del 10 gennaio 2027**, salvo esaurimento delle risorse.

L'avviso e la documentazione sono disponibili sul sito di ARTI Toscana: <https://arti.toscana.it>

Per informazioni:

E-mail: [avvisoincentiviU35.fse@arti.toscana.it](mailto:avvisoincentiviU35.fse@arti.toscana.it)

Telefono: Numero verde imprese 800 904 504

Telefono: Centro per l'Impiego 055 19986530

**Avviso pubblico per l'assegnazione dei contributi ai datori di lavoro privati a sostegno dell'occupazione di donne inserite in percorsi di cui alla DGR n.122/2024 - Annualità 2024-2026.**

La Regione Toscana concede incentivi ai datori di lavoro privati che assumono donne inserite nei percorsi della DGR n. 122/2024 per favorirne l'inserimento o reinserimento lavorativo. Possono presentare domanda imprese, enti, associazioni, liberi professionisti e altri datori privati (escluse persone fisiche come datori domestici) in possesso dei requisiti richiesti nell'Avviso. Sono ammesse assunzioni a tempo indeterminato o determinato  $\geq 12$  mesi (proroghe escluse), sono invece esclusi contratti di apprendistato, lavoro a domicilio e intermittente/a chiamata.

Destinatarie dell'incentivo sono le donne maggiorenni che:

- siano inserite in percorsi di protezione per violenza di genere, certificati da Servizi sociali, Centri anti violenza o Case rifugio;
- siano residenti o domiciliate in Toscana (per le cittadine non comunitarie: permesso di soggiorno valido per lavoro);
- siano in stato di disoccupazione e iscritte a un Centro per l'impiego toscano;
- abbiano stipulato il Progetto per l'Occupabilità presso il CPI.

Importi degli incentivi:

- Tempo determinato part-time: € 2.718,90
- Tempo determinato full-time: € 5.437,80
- Tempo indeterminato part-time: € 5.437,80
- Tempo indeterminato full-time: € 10.875,60

- Scadenza domande: **31 dicembre 2026 (salvo esaurimento fondi).**

Presentazione esclusivamente online tramite Sistema Informativo FSE: <https://web.rete.toscana.it/fse3> → "Formulario di presentazione dei progetti FSE on line Aiuti alle imprese", selezionare "Donne in percorsi di autonomia".

Per informazioni:

Assistenza tecnica: [assistenza.fse@regione.toscana.it](mailto:assistenza.fse@regione.toscana.it) - Numero verde 800 688 306 (lun-ven 9:30-13 / 15-17:30)

Info sull'avviso: ARTI - Settore Servizi per il lavoro di Pisa e Massa Carrara - [gestioneavvisi.ms.pi@arti.toscana.it](mailto:gestioneavvisi.ms.pi@arti.toscana.it)

**Avviso pubblico per l'attivazione di tirocini non curricolari rivolti a donne inserite in percorsi di cui alla DGR n.122/2024  
Annualita' 2024-2026 - PR FSE+ 2021-2027**

La Regione Toscana sostiene l'occupabilità e l'autonomia economica delle donne inserite in percorsi di uscita dalla violenza, finanziando tirocini non curricolari (formativi e di orientamento o finalizzati all'inserimento/reinserimento lavorativo).

Possono presentare domanda imprese, enti, associazioni, liberi professionisti e altri datori privati (escluse persone fisiche come datori domestici) in possesso dei requisiti previsti dall'Avviso.

Destinatarie dell'Avviso sono le donne maggiorenni che:

- siano inserite in percorsi di protezione per violenza di genere, certificati da Servizi sociali, Centri anti violenza o Case rifugio;
- siano residenti o domiciliate in Toscana (per le cittadine non comunitarie: permesso di soggiorno valido per lavoro);
- siano in stato di disoccupazione e iscritte a un Centro per l'impiego toscano;
- abbiano stipulato il Progetto per l'Occupabilità presso il CPI.

Il tirocinio deve avere durata tra 2 e 12 mesi (L.R. 32/2002) e prevedere un rimborso mensile da parte del soggetto ospitante. Il contributo regionale copre tale rimborso per 1.000 € lordi/mese fino a un massimo di 12 mesi complessivi (anche in caso di proroghe). Le modalità di erogazione sono indicate all'Art. 9 dell'Avviso.

Scadenza domande: **31 dicembre 2026 (salvo esaurimento fondi)**.

Presentazione esclusivamente online tramite Sistema Informativo FSE: <https://web.rete.toscana.it/fse3> → "Formulario di presentazione dei progetti FSE on line Aiuti alle imprese", selezionare "Donne in percorsi di autonomia".

Per informazioni e assistenza:

Assistenza tecnica: [assistenza.fse@regione.toscana.it](mailto:assistenza.fse@regione.toscana.it) - Numero verde 800 688 306 (lun-ven 9:30-13 / 15-17:30)

Info sull'avviso: ARTI - Settore Servizi per il lavoro di Pisa e Massa Carrara - [gestioneavvisi.ms.pi@arti.toscana.it](mailto:gestioneavvisi.ms.pi@arti.toscana.it)

## **Conciliazione vita-lavoro - contributi per lavoratrici e lavoratori indipendenti**

La Regione Toscana ha approvato e pubblicato l'avviso pubblico per il finanziamento di misure di conciliazione vita-lavoro a sostegno di lavoratrici e lavoratori indipendenti al fine di sostenere interventi per fornire alle/ai lavoratrici/lavoratori autonome/i, alle/ai libere/i professioniste/i, alle/ai titolari d'impresa individuale un sostegno economico per la conciliazione tra le esigenze di cura e assistenza di figli, familiari non autosufficienti o disabili, e lo svolgimento della propria attività di lavoro autonomo / imprenditoriale.

La finalità del bando è promuovere welfare di "parità" attraverso due tipi di intervento per la conciliazione tra vita lavorativa e cure familiari e sostenere la corresponsabilità dei compiti di cura e la partecipazione delle donne nel mondo del lavoro

- Linea d'intervento 1 per lavoratrici e lavoratori indipendenti >>> Voucher di conciliazione quale contributo per la fruizione di servizi a favore dei familiari (pagina dedicata);
- Linea d'intervento 2 per lavoratrici e lavoratori indipendenti >>> Contributo per l'assunzione o contributo per sostituzione/collaborazione della lavoratrice indipendente quale contributo all'assunzione o contributo di sostituzione/collaborazione (pagina dedicata), finalizzato a favorire la continuità lavorativa e conciliare temporanee esigenze di cura dei figli.

Le domande, salvo esaurimento delle risorse disponibili, possono essere inviate **entro il 30 giugno 2026.**  
Per informazioni:

**<https://www.regione.toscana.it/-/conciliazione-vita-lavoro-contributi-per-lavoratrici-e-lavoratori-indipendenti>**

E-mail: **[welfare.conciliazione@regione.toscana.it](mailto:welfare.conciliazione@regione.toscana.it)**

Telefono: 055/4383097 o 4383992 il mercoledì e il giovedì dalle 10 alle 13.

**Avviso pubblico per l'assegnazione di contributi ai datori di lavoro privati a sostegno dell'occupazione di lavoratori interessati da crisi aziendale**

Con appositi decreti la Regione Toscana mette a disposizione contributi per i datori di lavoro privati al fine di favorire l'occupazione di lavoratori interessati da licenziamenti collegati a crisi aziendali nel territorio toscano, in particolare per lavoratori in esubero/licenziati da crisi aziendali di una certa rilevanza.

Possono presentare domanda i datori di lavoro privati con sede legale e/o unità operativa destinataria dell'assunzione localizzata in tutto il territorio toscano, che assumono **a partire dal 1° gennaio 2025** lavoratori interessati da licenziamenti collegati a crisi aziendali di particolare rilevanza per il territorio regionale o locale dal 2024 al 2027. Tali lavoratori devono essere assunti a tempo indeterminato (ivi incluso il contratto di somministrazione a tempo indeterminato con missione presso l'azienda utilizzatrice a tempo indeterminato) e al momento dell'assunzione devono trovarsi in stato di disoccupazione ai sensi dell'art. 19 del D.Lgs. 150/2015 e ss.mm.ii.

Per informazioni relative al bando e la modulistica: <https://arti.toscana.it/-/avviso-pubblico-assegnazione-contributi-datori-di-lavoro-sostegno-occupazione-lavoratori-interessati-da-crisi-aziendali-2025>

## **Impresa digitale 2025: bando per l'innovazione delle imprese**

La Regione Toscana nell'ambito di Giovanisì sostiene i processi di innovazione delle imprese mediante l'introduzione di nuove tecnologie avanzate.

Il bando si rivolge a micro, piccole e medie imprese toscane, in forma singola o associata, che operano nei settori manifatturiero, turismo e commercio. Con questo intervento si sostengono progetti per l'acquisizione di:

- servizi di consulenza in materia di innovazione,
- servizi di sostegno all'innovazione (compresi i canoni relativi a piattaforme software),
- personale altamente qualificato.

L'agevolazione consiste nella concessione di un contributo in conto capitale (erogato anche nella forma di voucher) fino ad un massimo del 70% del progetto presentato. Il costo ammissibile totale del progetto non deve essere inferiore a 10.000 euro e superiore a 150.000 euro.

E' prevista una premialità di punteggio per le imprese giovanili.

Il bando comprende tre sezioni, distinte per la tipologia dei servizi: Sezione Digitale & Sostenibile, Sezione Digitale & Sicura, Sezione Digitale & Intelligente.

La domanda potrà essere presentata a partire **dalle ore 10:00 del 13/01/2025 e fino ad esaurimento delle risorse.**

La domanda, soggetta al pagamento dell'imposta di bollo (esclusi i soggetti esentati per legge), deve essere presentata esclusivamente per via telematica attraverso il sistema informativo Sistema Fondi Toscana (SFT). Si può accedere tramite la propria identità digitale (SPID, CNS, CIE).

Per informazioni consultare la pagina dedicata su Sviluppo Toscana

<https://www.sviluppo.toscana.it/impresa-digitale2025>

Per assistenza sul bando e sui contenuti della domanda

inviare una mail a [innovazione@sviluppo.toscana.it](mailto:innovazione@sviluppo.toscana.it)

Per supporto tecnico-informatico sul sistema gestionale

[supportoinnovazione@sviluppo.toscana.it](mailto:supportoinnovazione@sviluppo.toscana.it)

Ufficio Giovanisì - Regione Toscana

Numero verde 800 098 719 e e-mail [info@giovanisi.it](mailto:info@giovanisi.it)

## **Creazione di impresa: sovvenzioni conto interesse e garanzia**

La Regione Toscana, nell'ambito di Giovanisì, promuove un bando per la creazione di impresa (Linea A) dedicata anche ai giovani fino a 40 anni, attraverso sovvenzioni a fondo perduto nella misura del 100% (contributo in c/interessi e in c/commissione di garanzia) su finanziamenti di importo fino a 50.000 euro concessi alle PMI localizzate in Toscana dai soggetti finanziatori individuati dalla Regione Toscana.

Le imprese devono essersi costituite nei 36 mesi precedenti alla data di prenotazione della domanda e riguardare settori come ad esempio manifatturiero, ristorazione, trasporti, servizi, attività artistiche e sportive, forniture e commercio (art. 4.1 del bando). Sono ammissibili anche le operazioni di leasing finanziario.

I progetti di investimento possono riguardare beni materiali e immateriali, anche in ottica "Green", e quindi che concorrano alla lotta al cambiamento climatico, all'efficientamento energetico, anche attraverso nuove fonti rinnovabili e modalità sostenibili, e a processi di economia circolare.

Possono presentare domanda:

- per la Linea A - Creazione di Impresa: Micro e piccole Imprese costituite nei 36 mesi precedenti da giovani fino a 40 anni, donne o destinatari di ammortizzatori sociali, compresi i liberi professionisti e che rispettano i requisiti di cui all'art. 22 del Reg.(UE) n. 651/2014 e ss.mm.ii.
- per la Linea B: Micro, piccole e medie imprese come definite dall'allegato 1 del Reg. (UE) n. 651/2014.

Per entrambe le tipologie le imprese devono essere in possesso dei requisiti previsti dall'Avviso e localizzate in Toscana.

La domanda di agevolazione, redatta in lingua italiana e presentata esclusivamente per via telematica sul nuovo sistema informativo Sistema Fondi Toscana (SFT), deve essere compilata e sottoscritta dal titolare/rappresentante legale del richiedente.

Per informazioni consultare la pagina dedicata su Sviluppo Toscana

<https://www.sviluppo.toscana.it/bandol32micro>

Per assistenza sul Bando e sui contenuti della domanda: [gestionestrumentifin@sviluppo.toscana.it](mailto:gestionestrumentifin@sviluppo.toscana.it)

Per supporto tecnico-informatico sul sistema gestionale

[supportobandol32micro@sviluppo.toscana.it](mailto:supportobandol32micro@sviluppo.toscana.it)

Ufficio Giovanisì - Regione Toscana

Numero verde 800 098 719 e e-mail [info@giovanisi.it](mailto:info@giovanisi.it)

## Sostegno alla digitalizzazione dei sistemi HACCP delle imprese

La Regione Toscana nell'ambito di Giovanisì, promuove un bando per la transizione digitale dei sistemi di certificazione, in particolare del sistema HACCP. Il bando prevede contributi in conto capitale (fino ad un massimo del'80% del costo totale), per progetti d'innovazione delle Micro, Piccole e Medie Imprese che aderiscono al protocollo Vetrina Toscana ed investono nell'introduzione di tecnologie avanzate per la transizione digitale dei sistemi di certificazione (in particolare nella digitalizzazione del sistema HACCP - Hazard Analysis and Critical Control Points: Analisi dei rischi e punti critici di controllo), per migliorare la qualità, la sicurezza e la competitività.

L'importo totale dell'intervento ammissibile va da un minimo di 30mila euro ad un massimo di 300mila euro.

E' prevista una premialità, nei termini di incremento dell'intensità di aiuto, per le imprese giovanili.

Il bando è rivolto a:

- Micro, piccole e medie imprese regolarmente iscritte alla Camera di commercio, industria, artigianato e agricoltura (Cciaa) territorialmente competente;
- Titolari di partita Iva;
- Altri soggetti titolari di partita Iva ed iscritti al R.E.A. solo in forma aggregata, come indicato nell'articolo 3 del bando.

Sono ammissibili le spese per:

- a) l'acquisizione di servizi di consulenza in materia di innovazione;
- b) l'acquisizione di servizi di sostegno all'innovazione compreso i canoni relativi a piattaforme software;
- c) l'acquisizione di personale altamente qualificato.

La domanda deve essere presentata esclusivamente per via telematica attraverso il sistema informativo Sistema Fondi Toscana (SFT).

Per informazioni consultare la pagina dedicata su Sviluppo Toscana:

<https://www.sviluppo.toscana.it/vetrinaehaccp>

- Per assistenza sul Bando e sui contenuti della domanda: [haccpVetrinaToscana@sviluppo.toscana.it](mailto:haccpVetrinaToscana@sviluppo.toscana.it)

- Per supporto tecnico-informatico sul sistema gestionale: [supportohaccpVetrinaToscana@sviluppo.toscana.it](mailto:supportohaccpVetrinaToscana@sviluppo.toscana.it)

- Per informazioni e/o chiarimenti in merito alle spese ammissibili e alla rendicontazione:

[rendhaccpVetrinaToscana@sviluppo.toscana.it](mailto:rendhaccpVetrinaToscana@sviluppo.toscana.it)

### **Birra artigianale, contributi per produttori locali**

La Regione Toscana nell'ambito di Giovanisì, intende promuovere e valorizzare la filiera della birra artigianale attraverso contributi volti a sostenere la ristrutturazione e l'ammodernamento degli impianti; l'acquisto di macchinari; lo sviluppo della coltivazione e della lavorazione delle materie prime; il sostegno alla formazione degli operatori e l'adesione a marchi collettivi.

Il sostegno pubblico è concesso nella forma di contributo a fondo perduto, con intensità di aiuto pari al 65%, fino a un massimo di 10.000 euro per ciascun soggetto beneficiario. Non sono ammesse domande di sostegno per le quali il contributo sia inferiore a 3.500 euro.

Possono presentare domanda di sostegno i microbirrifici e i microbirrifici agricoli, come definiti dal bando (vd. paragrafo Definizioni, lettera d) con sede di produzione della birra in Toscana, che:

- siano iscritti alla Camera di commercio
- abbiano attribuito il codice Ateco 11.05 per la produzione di birra e/o codice Ateco 11.06 per la produzione di malto

Le domande devono essere presentate online **entro il 26/05/2026 ore 13**, impiegando la modulistica disponibile al link <https://servizi.toscana.it/RT/formulari-generici>, cliccando su: "Bando attuativo della L.R. 34/2025 - birra artigianale - annualità 2026"

Per informazioni:

**Ufficio Giovanisì**

Telefono: numero verde 800 098 719

E-mail: [info@giovanisi.it](mailto:info@giovanisi.it)

# OPPORTUNITA' REGIONALI PER LE PERSONE



*Tutte le offerte sono rivolte a candidati ambo sessi ai sensi del L.903/77 - D. Lgs. n.198/2006*

## **Bonus Lavoro e Inclusione per la partecipazione alle politiche attive del lavoro**

Il Bonus Lavoro e Inclusione è un sostegno economico rivolto alle persone in condizione di svantaggio sociale ed economico che partecipano al Programma GOL della Regione Toscana. Il bonus prevede l'erogazione di 500 € iniziali e 500 € al mese per un massimo di 8 mesi a fronte della partecipazione alle attività di politica attiva e formativa previste dal percorso.

Possono aderire coloro che:

- Hanno aderito al Programma GOL presso il Centro per l'Impiego e, a seguito dell'assessment, sono stati inseriti nel Percorso 4 "Lavoro e Inclusione".
- Sono stati inviati a un soggetto esecutore dell'Avviso 10 di GOL competente per territorio.
- Partecipano regolarmente alle attività previste (politiche attive e/o formazione).

Non può richiedere il bonus chi:

- percepisce Assegno di Inclusione (ADI);
- percepisce Supporto per la Formazione e il Lavoro (SFL);
- percepisce NASPI, DIS-COLL o altri ammortizzatori sociali previsti dal D.Lgs. 148/2015;
- ha già beneficiato o sta beneficiando del bonus per la partecipazione alla formazione del Programma GOL;
- percepisce indennità di tirocinio.

L'adesione al Bonus può avvenire, in presenza dei requisiti sopra elencati, dal 1 ottobre 2025 esclusivamente presso i Centri per l'Impiego di Regione Toscana.

Può aderire al Bonus anche chi, alla data del 1 ottobre 2025, è stato già preso in carico nell'ambito degli Avvisi dedicati agli utenti del percorso 4 "Lavoro e Inclusione"

Per info e adesioni rivolgersi al **Centro per l'Impiego di riferimento**

## **Giovanisì: Tirocini curriculari retribuiti: bando 2025/2026**

La Regione Toscana, nell'ambito del progetto Giovanisì, promuove i Tirocini curriculari retribuiti per l'a.a. 2025/26.

Il bando, gestito dall'Azienda Regionale per il Diritto allo Studio Universitario (DSU Toscana), permette ai soggetti ospitanti (enti e aziende, pubbliche o private) di richiedere un cofinanziamento regionale di **400 euro**, nel caso in cui decidano di retribuire con almeno 600 euro lordi mensili gli studenti tra i 18 e i 32 anni, che svolgono tirocini curriculari nell'a.a. 2024/25 (di almeno 12 CFU o almeno 300 ore), iscritti ad una delle Università o degli Istituti AFAM (Alta Formazione Artistica, Musicale e Coreutica) toscani.

Il contributo raggiunge i **600 euro**, se il tirocinio è attivato in favore di soggetti disabili o svantaggiati (in questo caso, non vi sono limiti di età).

Il Soggetto ospitante deve presentare domanda al Dsu Toscana (soggetto gestore della misura), entro 15 giorni successivi dalla data di inizio del tirocinio stesso. Le domande (e la relativa documentazione allegata indicata all'art.8 del bando) devono essere trasmesse tramite sistema online previa registrazione al Sistema Informativo FSE (tramite SPID/ tessera sanitaria/ CNS/ CIE) selezionando l'Avviso da "Formulario on-line per tirocini curriculari".

Per i soli tirocini avviati nei mesi di ottobre, novembre e dicembre 2025 la domanda online di ammissione al finanziamento può essere presentata dal Soggetto Ospitante entro e non oltre il 31 gennaio 2026.

Il bando è finanziato con risorse del FSE+ 2021/27 e scade il **31/10/2026 ore 23.59**

Per informazioni:

DSU TOSCANA - Azienda Regionale per il Diritto allo Studio Universitario. E-mail: [tirocini@dsu.toscana.it](mailto:tirocini@dsu.toscana.it)

Ufficio Giovanisì - Regione Toscana. Numero verde **800.098719**

E-mail: [info@giovanisi.it](mailto:info@giovanisi.it)

## **Yes I Start Up Toscana: corsi per l'autoimprenditorialità**

A seguito di un accordo di cooperazione istituzionale tra la Regione Toscana, ARTI e l'Ente Nazionale per il Microcredito (ENM), ha preso avvio il progetto "Yes I Start Up Toscana - Formarsi per diventare imprenditore/imprenditrice in Toscana" (YISU Toscana).

Con questo progetto, la Regione Toscana, nell'ambito di Giovanisì, intende favorire l'occupabilità delle persone, con particolare attenzione ai giovani e alle donne, attraverso processi di formazione per la creazione d'impresa e per l'autoimpiego.

I percorsi formativi sono completamente gratuiti e sono realizzati da agenzie formative toscane accreditate. Consentono a chi intende diventare imprenditore/imprenditrice di strutturare la propria idea di impresa e di acquisire le conoscenze di base necessarie per la creazione e la gestione di un'attività imprenditoriale, nonché di acquisire nozioni finalizzate al miglioramento delle soft skills.

Possono partecipare ai percorsi:

- giovani NEET under 30;
- beneficiari di ammortizzatori sociali;
- beneficiari di sostegno al reddito di natura assistenziale;
- donne in condizioni di svantaggio;
- persone con disabilità;
- lavoratori maturi (55 anni e oltre);
- disoccupati senza sostegno al reddito;
- lavoratori con redditi molto bassi;
- disoccupati esclusi dal Programma GOL;
- lavoratori occupati, ad eccezione dei titolari di attività d'impresa da più di 24 mesi.

Tutti i potenziali beneficiari, prima di iniziare il percorso formativo previsto dal progetto, dovranno effettuare un colloquio di valutazione (assessment) presso il Centro per l'Impiego.

I percorsi comprendono una fase iniziale, in cui il beneficiario partecipa ad un percorso formativo collettivo della durata di **60 ore**, seguita da un percorso individuale di accompagnamento e di assistenza tecnico specialistica one to one della durata **40 ore**.

Per informazioni ed iscrizione ai corsi del progetto YISU Toscana è necessario rivolgersi ai **Centri per l'impiego** o alle **Agenzie per il Lavoro** della Toscana.

**Avviso pubblico rivolto a donne inserite in percorsi di cui alla DGR n. 122/2024 per la concessione di contributi individuali a sostegno dei percorsi di politica attiva – Annualità 2024-2026**

La Regione Toscana sostiene l'occupabilità e l'autonomia economica delle donne inserite in percorsi di uscita dalla violenza (DGR n. 122/2024) tramite contributi individuali per la partecipazione a politiche attive del lavoro e percorsi formativi, con misure di accompagnamento come voucher di conciliazione e contributi per la mobilità.

Destinatarie dell'Avviso sono le donne maggiorenni che:

- siano inserite in percorsi di protezione per violenza di genere, certificati da Servizi sociali, Centri antiviolenza o Case rifugio;
- siano residenti o domiciliate in Toscana (per le cittadine non comunitarie: permesso di soggiorno valido per lavoro);
- siano in stato di disoccupazione e iscritte a un Centro per l'impiego toscano;
- abbiano stipulato il Progetto per l'Occupabilità presso il CPI.

I contributi previsti:

**1. Indennità di frequenza per politiche attive erogate dai CPI:** € 3,50/h (max € 175).

**2. Voucher formativi:**

- Qualifica professionale: max € 6.000
- Certificazione competenze: 1 AdA € 3.000 - più AdA max € 5.000
- Formazione obbligatoria breve: max € 1.000
- Formazione breve (max 60 h): € 500-2.000 (più corsi max € 2.500)
- Competenze tecnico-professionali (Accordo Stato-Regioni 22/02/2012): € 1.200-2.000 (più corsi max € 3.000)
- Patente B: max € 1.000 - Abilitazione professionalizzante: max € 3.000

**3. Indennità di frequenza formativa:** € 3,50/h (max € 3.150).

**4. Misure di accompagnamento** (max complessivo € 6.000):

- Voucher di conciliazione per figli minori di 13 anni o non autosufficienti/disabili certificati;
- Contributi per mobilità geografica.

Presentazione domande: dal 14/03/2024 fino a esaurimento fondi.

Per informazioni rivolgersi al Centro Impiego di Arezzo - E-mail: [po.donne.arezzo@arti.toscana.it](mailto:po.donne.arezzo@arti.toscana.it)

## Borse di Mobilità EURES

La Regione Toscana attiva borse individuali di mobilità professionale per svolgere un'esperienza lavorativa o di tirocinio non curriculare in un Paese dell'Unione Europea o dell'EFTA (Norvegia, Islanda, Svizzera e Liechtenstein) diverso da quello di residenza.

La borsa di mobilità professionale comprende la borsa di inserimento lavorativo (da 3 a 6 mesi, per un importo massimo totale di 4.500 euro), le spese di viaggio A/R (calcolate in base alla distanza, fino a 3.000 euro) ed eventualmente le spese di iscrizione per la frequenza di un corso di lingua o di formazione (fino a 750 euro).

Per fare domanda è necessario:

- essere disoccupato (ai sensi del D.lgs. 150/2015) oppure inattivo (es. studente), iscritto ad un Centro per l'impiego della Toscana, al momento della stipula di un contratto di lavoro/tirocinio/apprendistato in un paese dell'Unione europea o dell'EFTA diverso da quello di residenza.
- aver compiuto 18 anni;
- essere cittadino dell'Unione Europea (o con permesso di soggiorno UE per soggiornanti di lungo periodo) residente in Toscana;
- essersi recati presso un Centro per l'impiego della Toscana per effettuare l'azione di politica attiva "Consulenza Eures", che consiste in uno o più colloqui individuali di informazione e consulenza e deve essere registrata sul Patto di Servizio prima della stipula del contratto;
- essere in possesso del contratto o della lettera di impegno alla stipula del datore di lavoro.

La domanda (e la documentazione allegata prevista all'art. 9 del bando) deve essere trasmessa tramite l'applicazione "Formulario di presentazione dei progetti FSE on line", previa registrazione al Sistema Informativo FSE.

Si accede al Sistema Informativo FSE con Carta sanitaria toscana/CNS abilitata/Carta d'identità elettronica ed un lettore smart card, oppure con credenziali SPID (Sistema Pubblico di Identità Digitale).

Le domande potranno essere presentate fino ad esaurimento delle risorse e comunque **non oltre il 31 dicembre 2027.**

Per maggiori info, Bando e Allegati: <https://giovanisi.it/bando/borse-di-mobilita-professionale-in-europa-2/>

Numero verde 800 098 719 e e-mail [info@giovanisi.it](mailto:info@giovanisi.it)

## Voucher di conciliazione e mobilità

Nell'ambito del Patto per il Lavoro, ARTI promuove 5 avvisi con l'obiettivo di sostenere i percorsi di ingresso e di reinserimento lavorativo, in particolare rispondendo ai bisogni di conciliazione vita-lavoro e mobilità geografica di soggetti disoccupati e coinvolti nel programma GOL (Garanzia di occupabilità dei lavoratori).

Possono richiedere i voucher, per un importo massimo di **1.000 euro**, le persone iscritte al Programma GOL o Patto per il Lavoro con responsabilità di cura nei confronti di figli minori di 13 anni, o familiari, parenti e affini in condizioni di non autosufficienza o disabilità.

Le misure finanziate riguardano:

- voucher per l'acquisto di servizi di cura, intrattenimento, sostegno di figli/e minori di 13 anni, come servizi per la prima infanzia o ludoteche;
- voucher per l'acquisto di servizi di cura o assistenza per figli/e in condizione di disabilità o non autosufficienza;
- voucher per l'acquisto di servizi di cura, assistenza ad altri familiari, parenti ed affini entro il secondo grado, anche non conviventi, in condizioni di non autosufficienza o disabilità;
- contributi forfettari per spese di trasporto per frequentare percorsi formativi o tirocini concordati nel patto di servizio con i Centri per l'Impiego o con soggetti accreditati ai servizi al lavoro.

Per maggiori info, Bando e Allegati: <https://arti.toscana.it/web/arti/-/avviso-pubblico-per-il-finanziamento-di-voucher-di-conciliazione-e-di-mobilita-nell-ambito-del-patto-per-il-lavoro>

Per informazioni: [gestioneavvisi.ar.si@arti.toscana.it](mailto:gestioneavvisi.ar.si@arti.toscana.it)

oppure a Ufficio Giovanisì telefono: n. verde 800.098.719

mail: [info@giovanisi.it](mailto:info@giovanisi.it)

## **Bando per la valorizzazione degli oratori**

La Regione Toscana, nell'ambito di Giovanisì, sostiene attraverso questo bando l'attività degli oratori, punto di riferimento per molti giovani e strumento di contrasto ai fenomeni di emarginazione sociale, di promozione della cura delle fragilità e di stimolo al dialogo interculturale ed interreligioso.

Il bando è rivolto agli Enti Ecclesiastici e le Associazioni del territorio toscano che presentano un progetto da realizzarsi e concludersi entro il 31 dicembre 2026. Le attività ammesse al finanziamento riguardano ad esempio la formazione degli operatori, i rimborsi spesa per i volontari, le attività di promozione, comunicazione e reportistica delle iniziative, ma anche lavori o interventi sulle strutture in cui hanno sede gli oratori, compresi l'allestimento di centri ricreativi e sportivi e l'acquisto di attrezzature e materiali.

Il contributo regionale coprirà fino al 100% del costo complessivo delle spese ammissibili del progetto ammesso a finanziamento.

Possono presentare domanda:

- gli enti ecclesiastici, localizzati in Toscana, civilmente riconosciuti ai sensi della legge 20 maggio 1985, n. 222 (Disposizioni sugli enti e beni ecclesiastici in Italia e per il sostentamento del clero cattolico in servizio nelle diocesi);
- le associazioni, giuridicamente riconosciute con sede operativa in Toscana che abbiamo previsto, nello statuto o nell'atto costitutivo, lo svolgimento di attività oratoriali o che abbiano svolto attività oratoriale in modo continuativo e documentabile da almeno cinque anni.

Le domande devono essere presentate **entro il 04/05/2026 alle ore 13** esclusivamente attraverso il formulario online (seguendo le indicazioni all'art.5 del bando) al quale si accede con CNS/CIE/SPID.

La domanda deve essere correlata della documentazione prevista all'art.6 del bando.

Per informazioni:

Sito web: <https://www.regione.toscana.it/-/sostegno-per-progetti-finalizzati-alla-valorizzazione-di-oratori-e-attivita-oratoriali>

Mail: [oratori@regione.toscana.it](mailto:oratori@regione.toscana.it) indicando come oggetto "Avviso pubblico attività oratoriali - 2026"

Telefono: 055/4384120 (lunedì e giovedì dalle 10 alle 12:30)

## Voucher Just in Time per l'occupabilità 2.0

La Regione Toscana, nell'ambito di Giovanisì, finanzia voucher formativi per sostenere le spese di accesso a percorsi formativi just in time di soggetti disoccupati, inoccupati e inattivi, residenti o domiciliati in Toscana.

I destinatari degli interventi saranno individuati e selezionati esclusivamente dai Centri per l'Impiego di riferimento in seguito alla manifestazione, da parte delle imprese, dell'esigenza di reperire lavoratori formati.

L'importo massimo del voucher è di **5.000 euro** e può essere utilizzato solo per la frequenza di corsi presso le agenzie disponibili ad erogare formazione professionale Just in time finalizzata a rispondere all'interesse all'assunzione da parte delle aziende.

I corsi per cui si può richiedere il voucher sono:

- corsi per il rilascio di Qualifica professionale riguardanti Profili/Figure professionali appartenenti ai Repertori della Regione Toscana;
- percorsi per la Certificazione delle Competenze aventi ad oggetto una o più Aree di Attività (AdA) del Repertorio Regionale delle Figure Professionali;
- percorsi di Formazione Obbligatoria (Repertorio della formazione regolamentata);
- percorsi per l'acquisizione di competenze tecnico-professionali riferite a quanto disposto dall'Accordo Stato Regioni del 17/04/2025 punto 8 (attrezzature)
- patenti di guida automobilistiche superiore alla B e abilitazioni professionalizzanti rilasciate da Autoscuole/Enti autorizzati.

Sarà possibile fare domanda di voucher Just in time a partire dal **01/11/2025**

Per maggiori info, Bando e Allegati:

<https://www.regione.toscana.it/-/voucher-formativi-just-in-time-per-l-occupabilit%C3%A0-2-0-il-bando-2025>

Per informazioni: [formazioneindividuale@regione.toscana.it](mailto:formazioneindividuale@regione.toscana.it)

oppure a Ufficio Giovanisì telefono: n. verde 800.098.719

mail: [info@giovanisi.it](mailto:info@giovanisi.it)

### **Servizio civile regionale, bando per 2.396 giovani**

La Regione Toscana, nell'ambito del progetto Giovanisì, promuove un bando per la selezione di 2.396 giovani tra i 18 e i 29 anni, da avviare all'interno di di 399 progetti di servizio civile regionale, della durata di 12 mesi. Ai giovani spetterà un assegno mensile di **507,30 euro**.

L'obiettivo è quello di offrire un'occasione di formazione e crescita personale attraverso i progetti finanziati, favorendo l'educazione dei giovani ai valori di giustizia e solidarietà, e allo stesso tempo accrescendo competenze e conoscenze che possano essere utili anche nell'inserimento nel mondo del lavoro.

Possono presentare la domanda i giovani tra i 18 e i 29 anni:

- residenti, domiciliati o regolarmente soggiornanti in Toscana
- non occupati, disoccupati, inattivi o studenti

Possono partecipare anche coloro che hanno già svolto, non più di una volta, il servizio civile universale o quello regionale.

La domanda di partecipazione deve essere presentata online, accedendo con spid, carta d'identità elettronica (CIE) o carta sanitaria elettronica **entro il 10/06/2026**

Alla domanda deve essere allegato il curriculum vitae.

Per maggiori info, Bando e Allegati:

<https://giovanisi.it/bando/servizio-civile-regionale-bando-per-2-396-giovani/>

Per informazioni: [serviziocivile@regione.toscana.it](mailto:serviziocivile@regione.toscana.it)

oppure a Ufficio Giovanisì telefono: n. verde 800.098.719

mail: [info@giovanisi.it](mailto:info@giovanisi.it)



LA DOMANDA DI ACCESSO AL BENEFICIO E' PRESENTATA  
ESCLUSIVAMENTE IN VIA TELEMATICA mediante  
il **Portale regionale Toscana Lavoro**, collegandosi al link  
<https://lavoro.regione.toscana.it/ToscanaLavoro/> .  
L'accesso è consentito solo con sistemi di identità digitale  
certificata (SPID, CIE o CNS)



**PER INFORMAZIONI**

RIVOLGITI AL TUO  CENTRO PER L'IMPIEGO,  
FERMO RESTANDO CHE LA PRESENTAZIONE DELLA DOMANDA  
AVVIENE SOLO TRAMITE IL PORTALE TOSCANA LAVORO  
E SOTTO L'ESCLUSIVA RESPONSABILITÀ DEL RICHIEDENTE.

PER UN SUPPORTO ALLA PRESENTAZIONE DELLA DOMANDA ON LINE PUOI CONTATTARE:

 **FACILITATORE DIGITALE**  
**055 19985156**



Regione Toscana



**GIOVANI SI**

**IN TOSCANA ARRIVA IL**  
**REDDITO DI REINSERIMENTO LAVORATIVO**



**UN PERCORSO PENSATO  
PER ACCOMPAGNARE LE PERSONE  
VERSO UNA NUOVA OCCUPAZIONE**

Un percorso pensato per accompagnare le persone verso una nuova occupazione.

- Un sostegno concreto per chi ha perso il lavoro
- Percorsi personalizzati con i Centri per l'impiego
- Formazione e politiche attive per costruire nuove opportunità

**Beneficio di 500 euro al mese per un massimo di 9 mesi**



Ma **attenzione**: per mantenere il contributo è necessaria la partecipazione obbligatoria a percorsi di politica attiva del lavoro, orientamento, formazione e inserimento lavorativo concordati con il Centro per l'Impiego

**Possono accedere le persone che, al momento della domanda, hanno tutti questi requisiti:**

- ✓ *Residenza in Toscana da almeno 3 mesi e domicilio nel territorio regionale*
- ✓ *Sono disoccupate, con pregressa esperienza lavorativa e rilascio della DID, con disponibilità a partecipare a misure di politica attiva*
- ✓ *Non hanno un lavoro in corso (né dipendente né autonomo o parasubordinato) né un tirocinio attivo alla data di presentazione della domanda*
- ✓ *Non si sono dimesse volontariamente negli ultimi 12 mesi (salvo giusta causa)*
- ✓ *ISEE ordinario fino a 15.000 euro*
- ✓ *Patrimonio limitato: immobiliare (esclusa prima casa) fino a 30.000 euro; mobiliare fino a 6.000 euro (aumentabile in base al nucleo familiare)*
- ✓ *Hanno terminato la NASpl o DIS-COLL nell'anno di presentazione della domanda, dopo averla percepita per almeno 1 mese e non oltre 9 mesi continuativi*
- ✓ *Non hanno ricevuto NASpl/DIS-COLL più di una volta negli ultimi 3 anni*
- ✗ *Non devono già beneficiare di altre misure nazionali quali l'Assegno di inclusione (ADI) e il Supporto per la formazione e il lavoro (SFL)*
- ✗ *Non beneficiare del "Bonus Lavoro e Inclusione" di Regione Toscana.*

# PROSSIMI EVENTI

**CENTRO PER L'IMPIEGO DI  
BIBBIENA**

## **OPEN DAY SETTORE SALDATURA**

**19 MAGGIO 2026 ORARIO 09 - 13 / 15-17**  
PER INFO CHIAMA **05519985072** O SCRIVI A  
**PRESELEZIONE.BIBBIENA@ARTI.TOSCANA.IT**

PORTA IL TUO CV AL CENTRO IMPIEGO!



# OFFERTE DI LAVORO IN PRESELEZIONE MOTIVAZIONALE

Candidarsi online oppure inviare il curriculum via mail all'indirizzo [preselezione.bibbiena@arti.toscana.it](mailto:preselezione.bibbiena@arti.toscana.it) citando il codice di riferimento dell'annuncio **I/Le candidati/e, prima dell'invio del CV all'azienda, sosterranno un colloquio con l'operatore del Centro per l'Impiego per verificare l'attinenza delle competenze con il profilo ricercato**



Tipologia: Preselezione Motivazionale  
Codice: **AR-287036**  
Scadenza: 04/05/2026  
Qualifica: **Personale non qualificato addetto ai servizi di pulizia di uffici ed esercizi commerciali**  
Descrizione: Si ricerca n. 1 OPERAIO/A ADDETTO/A ALLE PULIZIE per azienda specializzata in servizi di pulizia e sanificazione di uffici operante in vari comuni del Casentino. Si offre contratto part time per 11 ore settimanali, inizialmente a tempo determinato con possibilità di trasformazione a tempo indeterminato. Ulteriori dettagli saranno chiariti in sede di colloquio. Richiesta patente B e mezzo proprio per gli spostamento fra le varie sedi di lavoro.  
Rich. esperienza: SI  
Tipo contratto: PART TIME  
Luogo lavoro: BIBBIENA, TALLA, CASTEL FOCOGNANO

*Tutte le offerte sono rivolte a candidati ambo sessi ai sensi del L.903/77 - D. Lgs. n.198/2006*



## OFFERTE DI LAVORO IN PRESELEZIONE

Candidarsi online oppure inviare il curriculum via mail all'indirizzo [preselezione.bibbiena@arti.toscana.it](mailto:preselezione.bibbiena@arti.toscana.it) citando il codice di riferimento dell'annuncio

*Tutte le offerte sono rivolte a candidati ambo sessi ai sensi del L.903/77 - D. Lgs. n.198/2006*



Tipologia: Preselezione  
Codice: **AR-287045**  
Scadenza: 04/05/2026  
Qualifica: **Addetti all'assistenza personale**  
Descrizione: Si cerca BADANTE convivente per assistenza a donna anziana, parzialmente autosufficiente, residente nel comune di Castel Focognano. La figura ricercata si occuperà della cura e dell'assistenza dell'anziana, della pulizia della persona e della casa, nonché della preparazione pasti. Si offre contratto full-time a tempo determinato, con possibilità di trasformazione.  
Rich. esperienza: NO  
Tipo contratto: FULL TIME  
Luogo lavoro: CASTEL FOCOIGNANO

Tipologia: Preselezione  
Codice: **AR-287082**  
Scadenza: 04/05/2026  
Qualifica: **Verniciatori artigianali ed industriali**  
Descrizione: Azienda con sede in Pratovecchio ricerca n. 1 APPRENDISTA OPERAIO/A METALMECCANICO da inserire nel proprio organico. Si offre contratto apprendistato full time. Maggiori dettagli saranno forniti in sede di colloquio.  
Rich. esperienza: NO  
Tipo contratto: FULL TIME  
Luogo lavoro: PRATOVECCHIO STIA

*Tutte le offerte sono rivolte a candidati ambo sessi ai sensi del L.903/77 - D. Lgs. n.198/2006*



Tipologia: Preselezione  
Codice: **AR-286762**  
Scadenza: 04/05/2026  
Qualifica: **Tecnici del marketing**  
Descrizione: Azienda di Subbiano (AR) che progetta e realizza macchinari ad azionamento idraulico ricerca ADDETTO/A AL COMMERCIALE. La figura, dopo un primo momento di affiancamento per apprendere il sistema di vendita e conoscenza delle caratteristiche tecniche dei prodotti, dovrà gestire il settore commerciale. Richiesta Laurea in Ingegneria Meccanica o Diploma di Perito Meccanico  
Rich. esperienza: NO  
Tipo contratto: FULL TIME  
Luogo lavoro: SUBBIANO

Tipologia: Preselezione  
Codice: **AR-286380**  
Scadenza: 04/05/2026  
Qualifica: **Addetti all'assistenza personale**  
Descrizione: AVVISO JUST IN TIME: ASSISTENTE DI BASE (ADB) si ricercano n. 6 addetti/e per struttura residenziale per anziani e disabili con sede in Bibbiena. L'azienda partecipa all'AVVISO JUST IN TIME 2.0 e richiede la disponibilità a frequentare un percorso FORMATIVO quale pre-condizione per l'eventuale assunzione. Il percorso formativo è di 600 ore e prevede il rilascio dalla qualifica professionale di ADB (codice F529)  
Rich. esperienza: NO  
Tipo contratto: LAVORO A TURNI  
Luogo lavoro: BIBBIENA

*Tutte le offerte sono rivolte a candidati ambo sessi ai sensi del L.903/77 - D. Lgs. n.198/2006*



Tipologia: Preselezione  
Codice: **AR-287178**  
Scadenza: 05/05/2026  
Qualifica: **Personale non qualificato addetto ai servizi di pulizia di uffici ed esercizi commerciali**  
Descrizione: Azienda specializzata in servizi di pulizia ricerca n. 1 ADDETTO/A ALLE PULIZIE per un supermercato con sede in Pratovecchio Stia. La figura ricercata si dovrà occupare della pulizia e della sanificazione dei locali e degli ambienti. Si offre contratto a tempo determinato per 3 mesi, prorogabili. E' richiesta disponibilità part-time per 10:30 ore settimanali distribuite su 6 giorni, dal lunedì al sabato. Orario di lavoro 6:00-7:30 e/o 9:00-10:30 - il sabato è previsto doppio turno di lavoro.  
Rich. esperienza: SI  
Tipo contratto: PART TIME  
Luogo lavoro: PRATOVECCHIO STIA

Tipologia: Preselezione  
Codice: **AR-285229**  
Scadenza: 07/05/2026  
Qualifica: **Addetti all'assistenza personale**  
Descrizione: Si ricerca personale con ESPERIENZA per famiglia di Subbiano: la risorsa individuata sarà preposta all'assistenza di persona anziana parzialmente autosufficiente provvedendo all'effettuazione delle terapie sanitarie, a supportare l'assistito nello svolgimento della pulizia personale, a preparare i pasti.  
Rich. esperienza: SI  
Tipo contratto: FULL TIME  
Luogo lavoro: SUBBIANO

*Tutte le offerte sono rivolte a candidati ambo sessi ai sensi del L.903/77 - D. Lgs. n.198/2006*



Tipologia: Preselezione  
Codice: **AR-287716**  
Scadenza: 11/05/2026  
Qualifica: **Personale non qualificato addetto all'imballaggio e al magazzino**  
Descrizione: Azienda del settore alimentare con sede in Chiusi della Verna ricerca n.1 ADDETTA/O ALL'IMBALLAGGIO E AL MAGAZZINO. La figura ricercata si dovrà occupare delle operazioni di imbottigliamento e delle operazioni di logistica e magazzino, con guida del muletto con forca singola e doppia. Si offre contratto a tempo pieno e determinato per 2/4 mesi.  
Rich. esperienza: SI  
Tipo contratto: FULL TIME  
Luogo lavoro: CHIUSI DELLA VERNA

Tipologia: Preselezione  
Codice: **AR-287738**  
Scadenza: 11/05/2026  
Qualifica: **Addetti a macchinari industriali per la produzione di bevande analcoliche e gassate**  
Descrizione: Azienda del settore alimentare con sede in Chiusi della Verna ricerca n.2 OPERAI/E addetti/e all'imbottigliamento ed al confezionamento di acque minerali. Le figure ricercate si dovranno occupare delle operazioni di lavorazione ed imbottigliamento delle bevande e della preparazione di casse e cartoni. Si offre contratto a tempo pieno e determinato per 2/4 mesi.  
Rich. esperienza: NO  
Tipo contratto: FULL TIME  
Luogo lavoro: CHIUSI DELLA VERNA

*Tutte le offerte sono rivolte a candidati ambo sessi ai sensi del L.903/77 - D. Lgs. n.198/2006*

Tipologia: Preselezione  
Codice: **AR-287708**  
Scadenza: 13/05/2026  
Qualifica: **Personale non qualificato addetto ai servizi di pulizia di uffici ed esercizi commerciali**  
Descrizione: Per azienda specializzata in servizi di pulizia, operante nel territorio di Subbiano, si ricerca ADDETTO/A ALLE PULIZIE.  
Si offre contratto a tempo determinato di 3 mesi prorogabili.  
E' richiesta disponibilità part-time di 10,5 ore settimanali (distribuite su 6 giorni).  
Si richiede buona conoscenza della lingua italiana sia scritta che parlata.  
E' necessaria patente B e possesso di mezzo proprio.  
Rich. esperienza: SI  
Tipo contratto: PART TIME, LAVORO CON ORARIO SPEZZATO  
Luogo lavoro: SUBBIANO



# OFFERTE DI LAVORO RISERVATE AL COLLOCAMENTO MIRATO

Candidarsi online oppure inviare il curriculum via mail all'indirizzo [preselezione.bibbiena@arti.toscana.it](mailto:preselezione.bibbiena@arti.toscana.it) citando il codice di riferimento dell'annuncio

*Tutte le offerte sono rivolte a candidati ambo sessi ai sensi del L.903/77 - D. Lgs. n.198/2006*



Tipologia: Collocamento mirato - Preselezione  
Codice: **AR-286799**  
Scadenza: 06/05/2026  
Qualifica: **Assemblatori in serie di articoli industriali compositi**  
Descrizione: Offerta di lavoro riservata esclusivamente agli iscritti L. 68/99 art 18. Si ricerca n.1 ADDETTO/A ALLA PRODUZIONE di pannelli e infissi per azienda metalmeccanica con sede nel comune di Pratovecchio Stia. Luogo di lavoro raggiungibile da mezzi pubblici.  
Rich. esperienza: NO  
Tipo contratto: FULL TIME, PART TIME  
Luogo lavoro: PRATOVECCHIO STIA

*Tutte le offerte sono rivolte a candidati ambo sessi ai sensi del L.903/77 - D. Lgs. n.198/2006*



# OFFERTE IN CONTATTO DIRETTO

*Tutte le offerte sono rivolte a candidati ambo sessi ai sensi del L.903/77 - D. Lgs. n.198/2006*



Tipologia: Contatto Diretto  
Codice: **AR-286667**  
Scadenza: 05/05/2026  
Qualifica: **Operai addetti ai servizi di igiene e pulizia**  
Descrizione: Randstad Intempo Spa Agenzia per il Lavoro ricerca un/una ADDETTO/A ALLE PULIZIE per supermercato in zona Subbiano. La risorsa inserita si occuperà della pulizia del parcheggio e del piccolo supermercato. Si offre iniziale contratto a tempo determinato con possibilità di inserimento diretto in azienda. E' richiesta disponibilità part time di 10,5 ore settimanali diurne dal lunedì al sabato. Per candidarsi inviare curriculum alla mail piombino@intempolavoro.it.  
Rich. esperienza: NO  
Tipo contratto: PART TIME  
Luogo lavoro: SUBBIANO

Tipologia: Contatto Diretto  
Codice: **AR-287003**  
Scadenza: 07/05/2026  
Qualifica: **Operai addetti ai servizi di igiene e pulizia**  
Descrizione: Intempo spa Agenzia per il lavoro ricerca n. 1 addetto/a ai servizi di pulizia per supermercato di Pratovecchio (AR), la risorsa si occuperà della pulizia del parcheggio e del piccolo supermercato. Luogo di Lavoro: Pratovecchio (AR)  
Tipologia contratto: part time 10,5 h settimanali diurne dal lunedì al sabato. Si offre contratto a tempo determinato con possibilità di inserimento in azienda. Per candidarsi inviare curriculum alla mail: piombino@intempolavoro.it  
Rich. esperienza: NO  
Tipo contratto: PART TIME  
Luogo lavoro: PRATOVECCHIO STIA

*Tutte le offerte sono rivolte a candidati ambo sessi ai sensi del L.903/77 - D. Lgs. n.198/2006*



Tipologia: Contatto Diretto  
Codice: **AR-287114**  
Scadenza: 08/05/2026  
Qualifica: **Conduttori di macchine utensili automatiche e semiautomatiche industriali**  
Descrizione: Synergie Spa Agenzia per il Lavoro ricerca PROGRAMMATORE/TRICE FRESE CNC per azienda cliente settore meccanica generale in zona Subbiano.  
La risorsa inserita si occuperà di programmazione a bordo macchina, lettura disegno tecnico, controllo qualità e supporto all'ufficio tecnico.  
Si offre contratto di somministrazione full time; retribuzione commisurata all'esperienza.  
Per candidarsi inviare curriculum alla mail [elisa.pulvirenti@synergie-italia.it](mailto:elisa.pulvirenti@synergie-italia.it).  
Rich. esperienza: SI  
Tipo contratto: FULL TIME  
Luogo lavoro: SUBBIANO

*Tutte le offerte sono rivolte a candidati ambo sessi ai sensi del L.903/77 - D. Lgs. n.198/2006*